

Installationsanvisningar för ZIP Screens



Innehåll

Nödvändigt verktyg	2
Huvudkomponenter	3
Installation	4
Steg 1: Förbered sidoskenorna.....	4
Steg 2: Sätt in sidoskenorna i kassetten	5
Steg 3: Lyft systemet på plats och skruva fast det	7
Steg 4: Kontrollera centreringsen av bordsduken	12
Steg 5: För in dragkedjan i PVC-skenorna och sätt dem på plats.....	15
Steg 5: Montera stängningsprofilerna.....	17

Nödvändigt verktyg

- Borrmaskin
- Måttband / linjal / lasermätare
- Vattenpass / laserpass



Bits och fästelement:

- Philips #2 (för sidoskenor)
- Torx (eller annan, beroende på fästmaterialet)

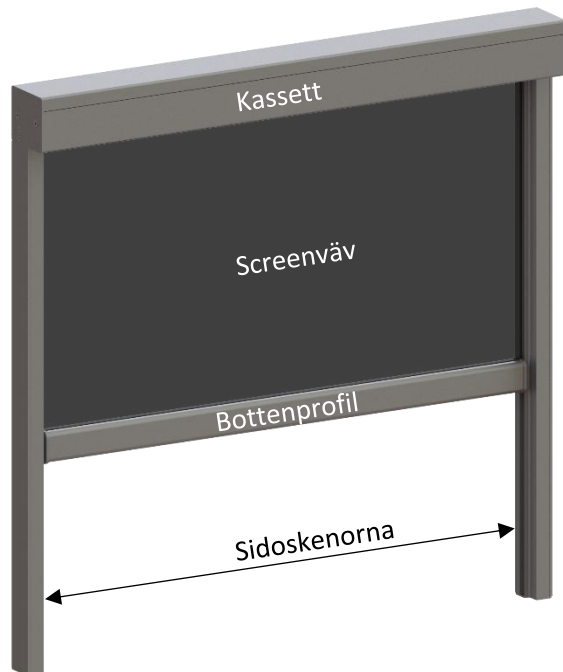


För ZIP Screen 126© används skruvar med 5 mm diameter och kullrigt huvud (plan anläggningsyta). Skruvens längd beror på vilken del av fasaden/konstruktionen som ska bära systemet. Normalt används 50–80 mm långa skruvar. I hårt/torrt trä kan det vara en fördel att förborra för att förhindra sprickbildning, särskilt nära ändarna.

För ZIP Screen 95© rekommenderas Würth trallskruvar med en diameter på 4,5 mm och längd efter behov. Skruvhuvudet vilar då stabilt mot huvudprofilen utan att påverka PVC-skenan.

Syrafasta skruvar (A4) rekommenderas för montering i kustnära områden och/eller vid fasader av Møre Royal. Längre inåt landet är rostfria skruvar (A2), skruvar för utomhusbruk (C4) eller galvaniserade skruvar lämpliga.

Huvudkomponenter

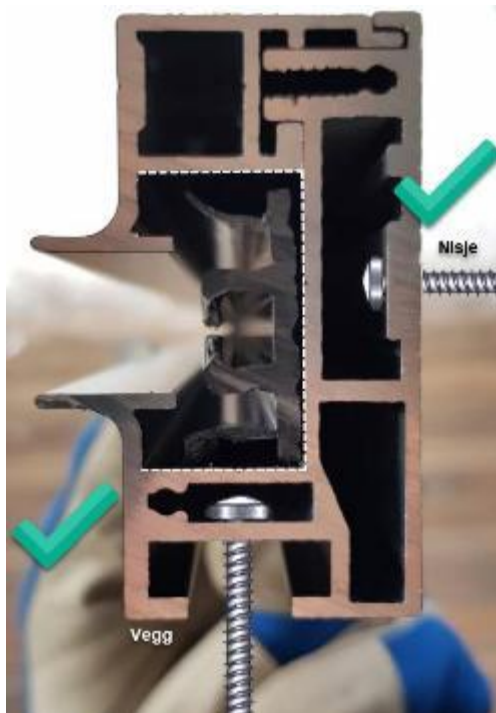


Inuti kassetten finns ett kraftigt rör runt vilket screenväven är upprullad. Inuti detta rör sitter motorn, som är mellan 55 och 80 cm lång. Motorn är placerad på samma sida som motorkabeln kommer ut ur kassetten.

Den nedre profilen (bottenprofilen) är fäst vid screenvävens nederkant. Inuti denna finns stålvikter, vars tyngd hjälper till att dra ner duken när systemet körs ner.



När du väljer fästelement, se till att skruvhuvudet inte kommer i konflikt med PVC-skenan (för ZIP Screen 126©).



Inuti sidoskenorna finns en PVC-skena som håller screenväven på plats mot sidoskenorna, oavsett dukens position.



Installation

Steg 1: Förbered sidoskenorna



Skruva loss stjärnskruvarna och ta bort profilen samt PVC-skenan.

Phillips-skruv (Phillips PH2)

Avslutande profil

PVC-skena

Sidoskenor



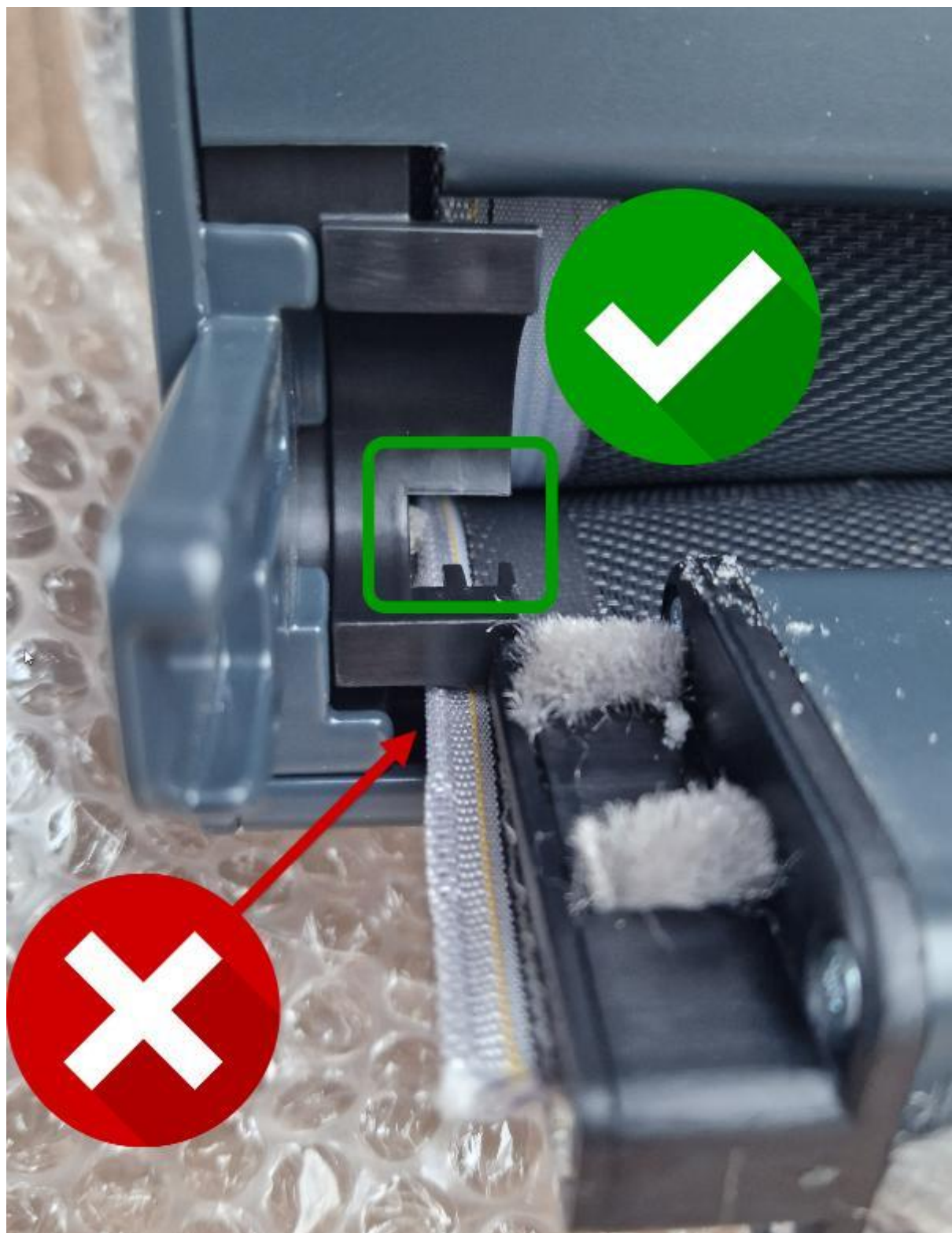
År 2024 infördes ett textilbaserat blyxtlås på vardera sidan av screenväven, och PVC-skenorna byttes ut. Här ser du de nya till vänster. Konceptet är i övrigt detsamma som tidigare.



Steg 2: Sätt in sidoskenorna i kassetten



OBS! På ZIP Screen 126© kan bottenprofilen under transport ha dragit ut väven ur spåret i fästet på varje sida (markerat här). Se till att väven ligger i spåret när du sätter in sidoskenorna.



Steg 3: Lyft systemet på plats och skruva fast det



Att lyfta en förmonterad kassett på sidoskenor är särskilt viktigt där det inte finns utrymme att sätta in kassetten ovanifrån om sidoskenorna monteras först (t.ex. under en vattensamlare).

När du lyfter rekommenderar vi att du håller en hand på kassetten och den andra högt upp på sidoskenan. Det är viktigt att hålla högt på sidoskenorna och se till att de förblir i 90 graders vinkel mot kassetten under lyftet.

Om det finns tillräckligt med utrymme för att montera kassetten ovanifrån kan sidoskenorna monteras först, som på bilden, och kassetten därefter sättas in ovanifrån.

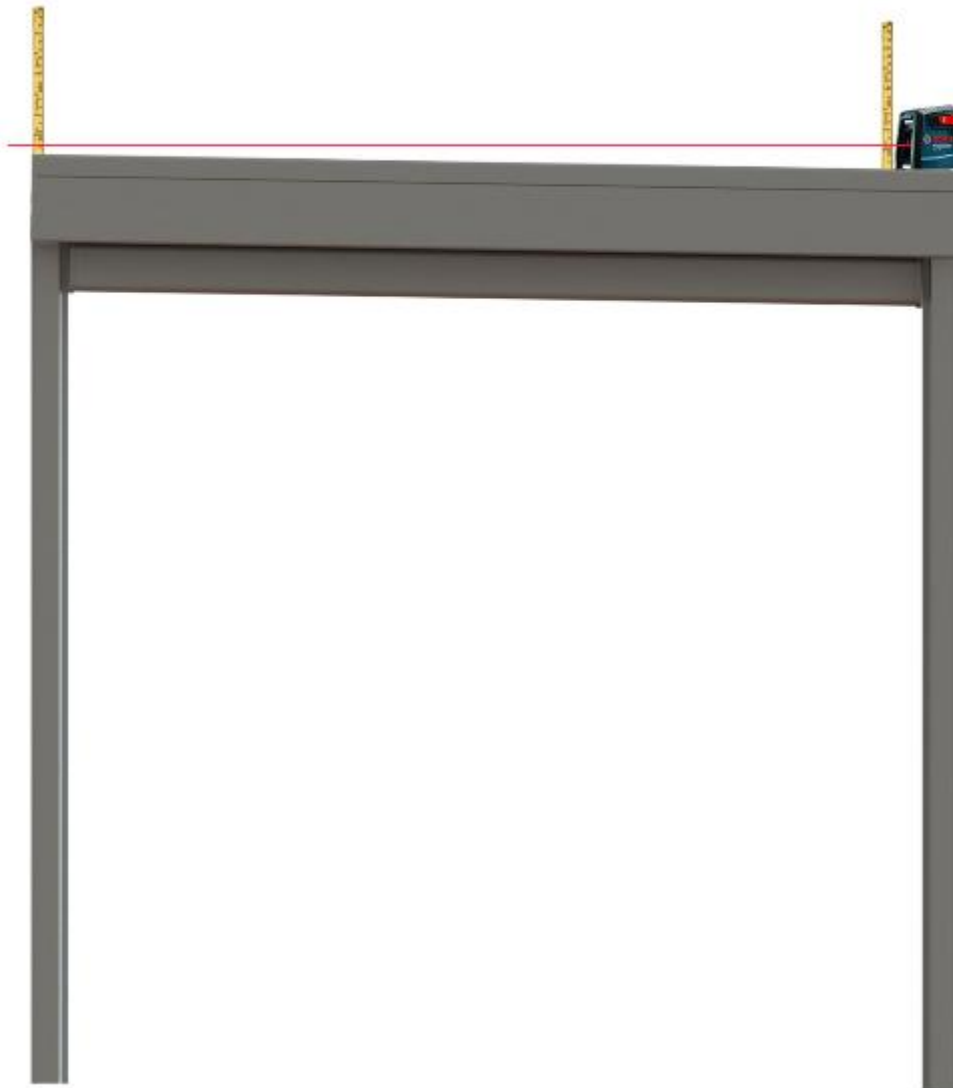


Det är viktigt att kassetten är i våg.

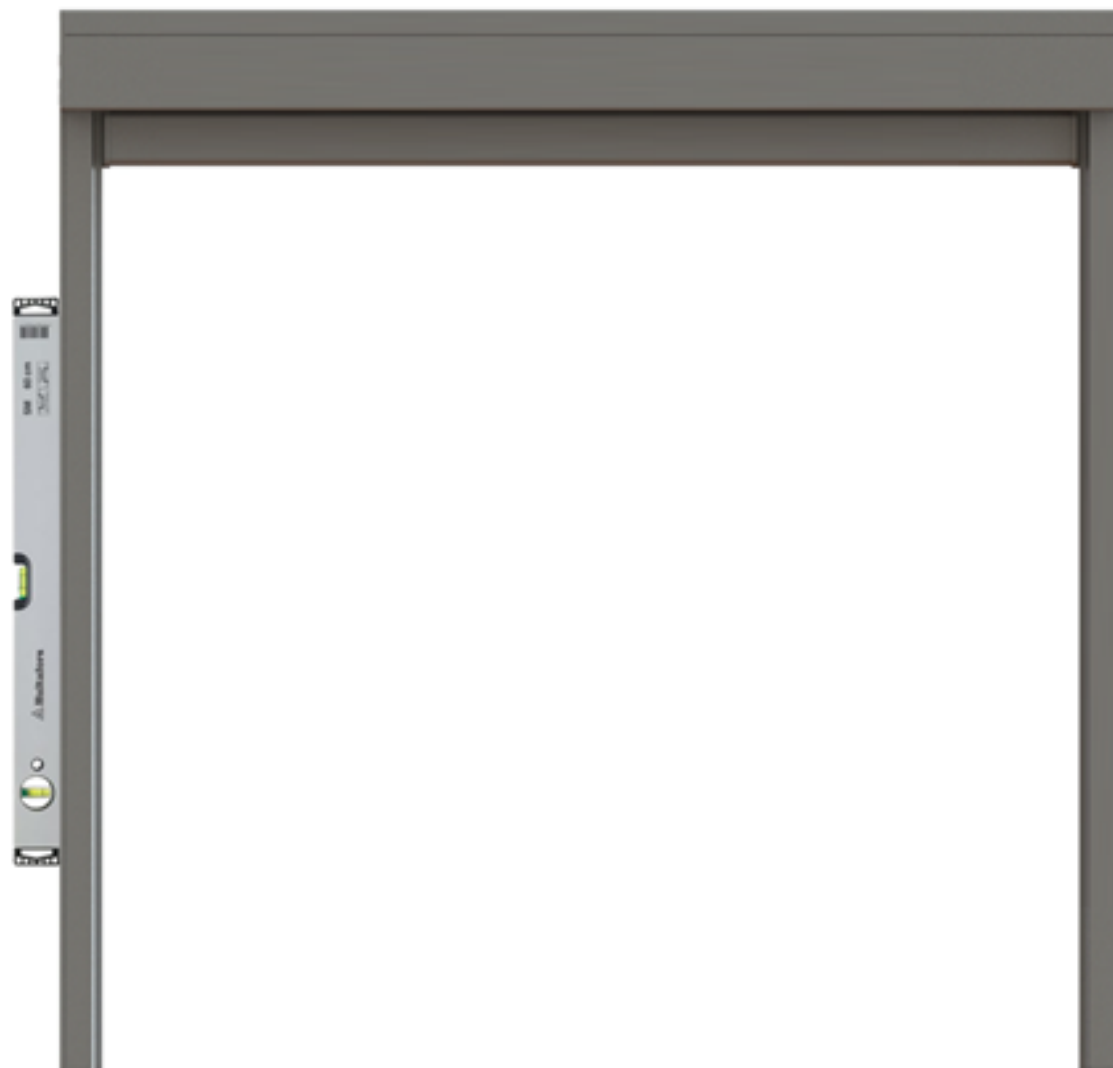
Rekommenderade maximala avvikelser:

Systembredd < 2000 mm: 2 - 3 mm

Systembredd < 5000 mm: 5 mm

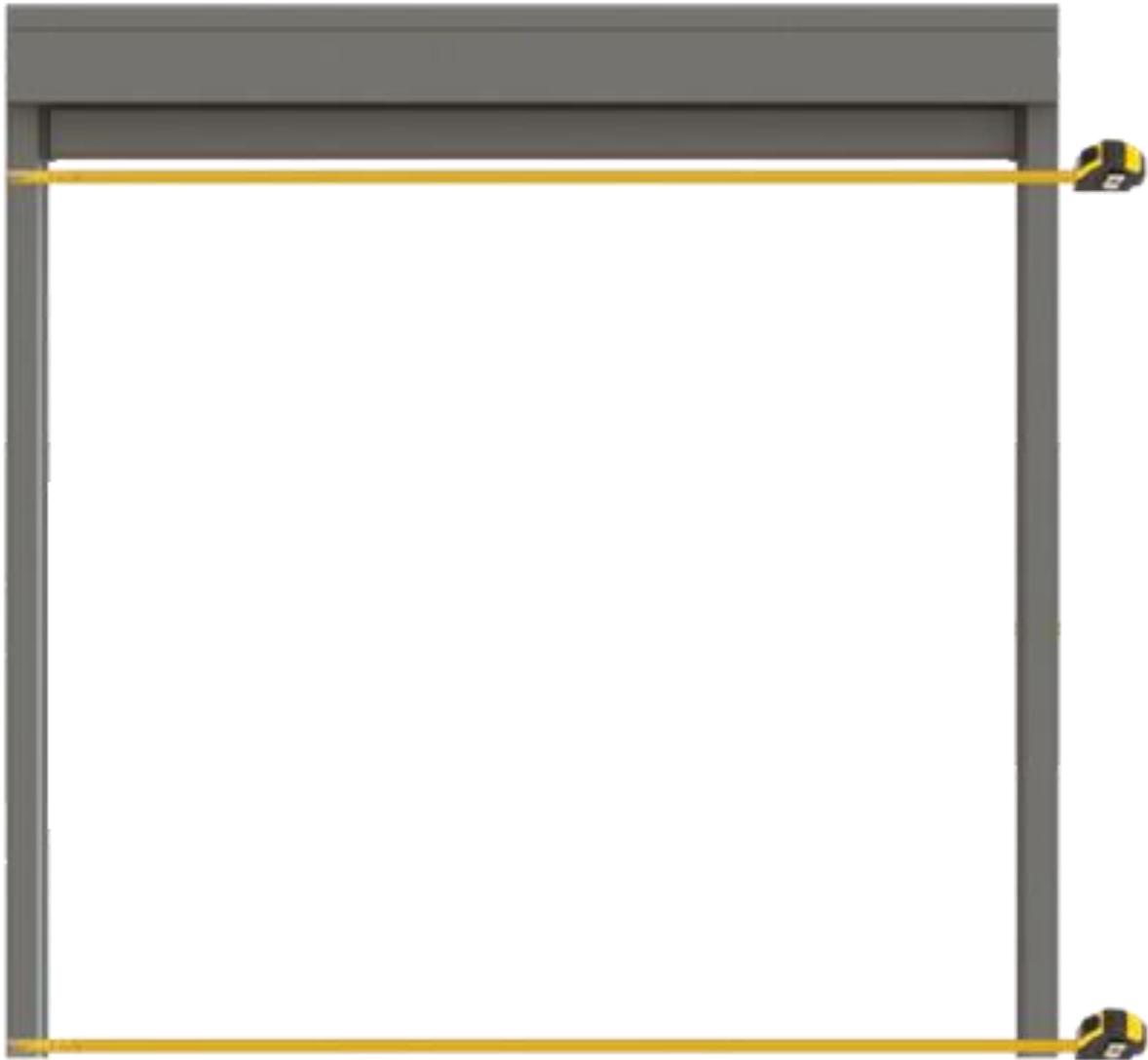


Det är lika viktigt att sidoskenorna är i lod.



Genom att mäta bredden mellan sidoskenorna upptill och nedtill är det lätt att upptäcka eventuella avvikelser.

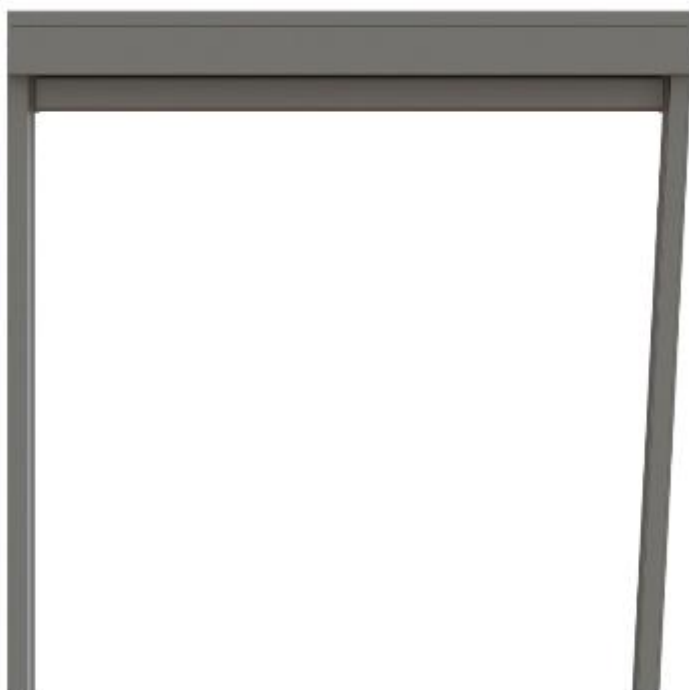
Rekommenderad maximal avvikelse (oberoende av systemhöjd): 3–4 mm.



Vid en eventuell avvikelse är det viktigt att den är positiv (t.ex. +2 mm).



Ett negativt värde, som visas här, är inte önskvärt. Då kan bottenprofilen fastna på vägen ner eftersom öppningen kan vara för smal.



Steg 4: Kontrollera centrerings av bordsduken

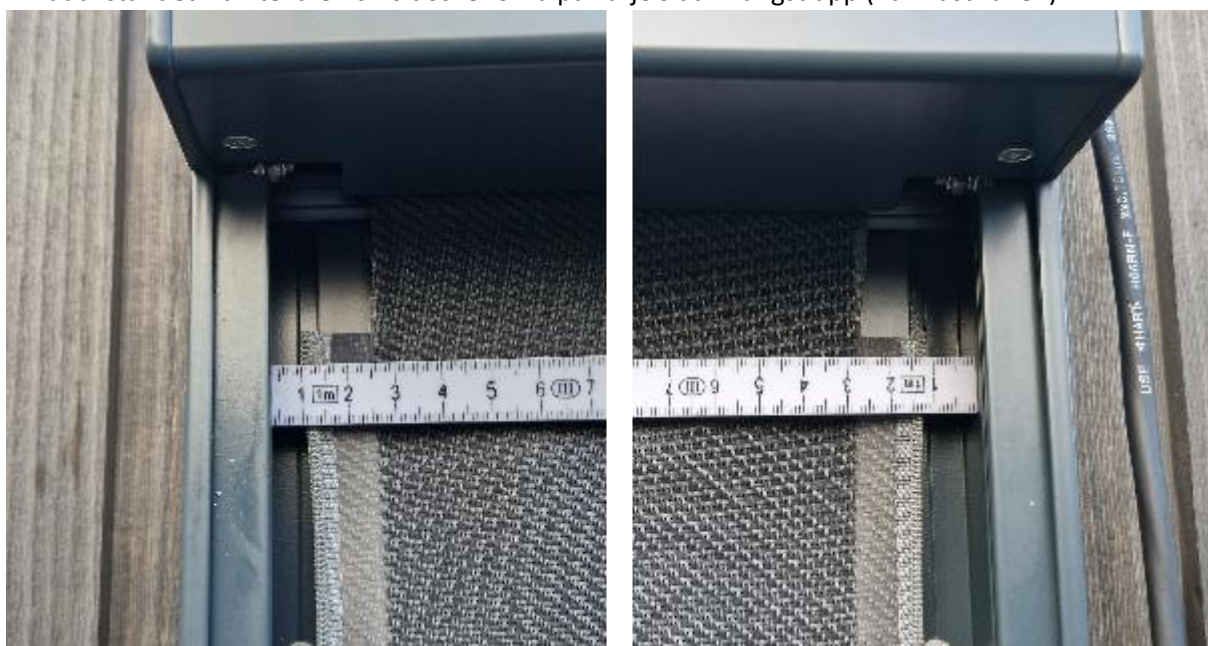
Vid olämplig transport eller förvaring kan screenväven ha förskjutits. Ett exempel på olämplig hantering:



Vi rekommenderar därför att du i detta skede, när sidoskenorna och kassetten är monterade, kopplar in tillfällig ström och kör ut väven.



- Mät avståndet från textilen till sidoskenorna på varje sida – längst upp (närmast rollen).

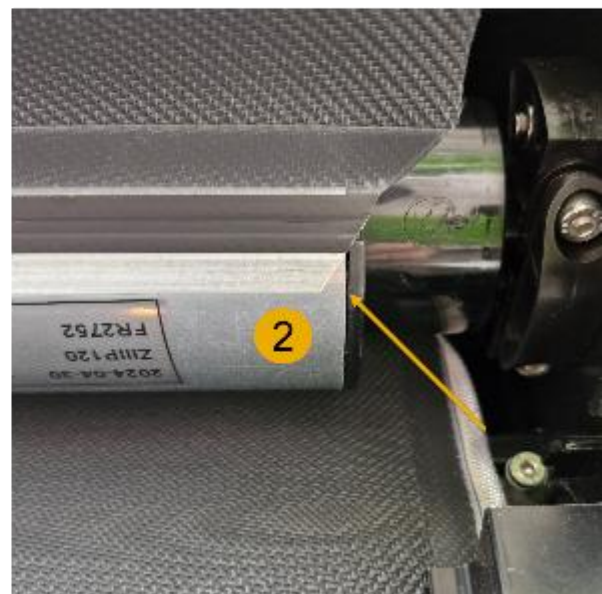


Rekommenderad maximal avvikelse 2-3 mm.

Om justering behövs:

- Öppna kassetten (1 st umbracoskruv på varje sida) och ta bort frontluckan.
- Hitta, eller ställ in, en referens.
- Lossa 90 % av textilen där den är fäst på rullen och justera i sidled.
- Fäst screenväven igen och kör upp bottenprofilen.

💡 Tips: Du kan även programmera motorn och fjärrkontrollen vid detta tillfälle (se separat PDF).



Steg 5: För in dragkedjan i PVC-skenorna och sätt dem på plats

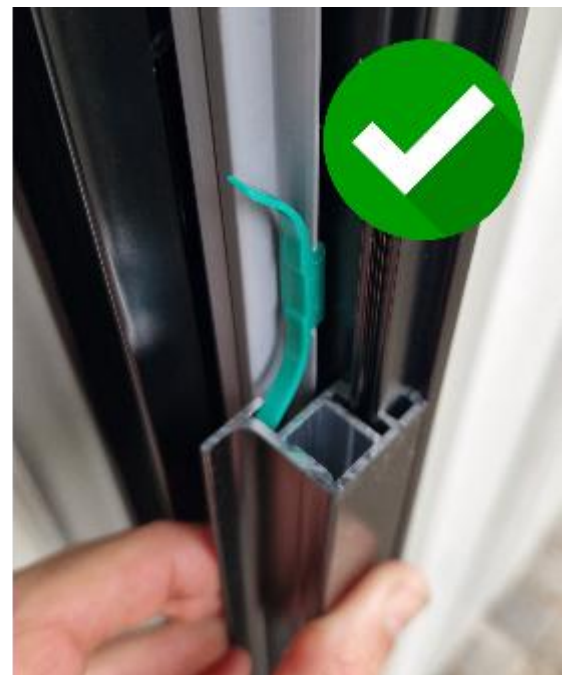


Se till att:

- Dragkedjan förs in i PVC-profilen.
- PVC-profilen sitter ordentligt på plats och är korrekt inpassad i sidoskenan.
- Låsklämmorna låses fast bakom profilen i sidoskenorna – annars kan de komma i vägen för bottenprofilen.



Detta gäller även när slutprofilen slutligen är på plats:



Steg 5: Montera stängningsprofilerna

Stängningsprofilerna, eller de avslutande profilerna, är oftast enklast att montera när bottenprofilen är helt uppdragen. För dem upp längs spåret i sidoskenan – in mellan bottenprofilen och sidoskenan.

När du klämmer fast dessa längs hela höjden, se till att de gröna/turkosa klämmorna går bakom och in i profilen. Annars kan de komma i vägen för bottenprofilen när den körs ner och upp igen.



Installationen är nu slutförd.

Om du inte har parkopplat motorn med fjärrkontrollen, programmerat rotationsriktningen, ställt in de övre och nedre stoppgränserna samt låst parkopplingen mellan motorn och fjärrkontrollen medan du centrerade screenväven, kan du göra det nu (se separat PDF).

När programmeringen är klar kan du låta systemet vara påslaget, såvida du inte styr flera system med samma enkanals fjärrkontroll/väggbrytare eller kontrollerar flera system från samma kanal på en flerkanals fjärrkontroll.

Om du vill styra flera system samtidigt kopplar du bort strömmen till det system du just har avslutat och börjar med nästa system – enligt samma procedur som för det första systemet.

Är det något som är oklart i denna beskrivning eller har du missat något? Då vill vi gärna att du hör av dig till oss.

Med vänliga hälsningar,

ZIP Screen Specialisten AB

post@zipscreens.se

Tel: +47 69 10 98 88 (Solskjerming AS, Norge)

Öppettider: 8.30–15.30 vardagar